

## Téma: Jak se zacházelo s historií tábora Modul: Formy vzpomínání

### Faktické informace: Památníky pro české vězně

Československým obětem koncentračního tábora Flossenbürg je v pietním parku „Údolí smrti“ věnován pomník ve formě náhrobního kamene. Je součástí tzv. „Prostranství národů“, což je soubor náhrobků věnovaných různým národnostem, jejichž příslušníci přišli v táboře o život. Na pomníku zavražděným Čechům je pod československým státním znakem umístěn následující nápis:

*„ABY SE ZRODIL SVĚT LIDŠTĚJŠÍ, NELIDSKY ZDE ZAHYNULO 3784 ČECHŮ“*



Pomník pro české oběti na tzv. „Prostranství národů“, březen 2009.  
Foto: Miloslav Man.

Pietní park „Údolí smrti“ vznikl v letech 1946 – 1947 jako vůbec první památník koncentračního tábora v Bavorsku. O jeho vznik se zasloužil výbor složený z nežidovských příslušníků polské národnosti bez domova (displaced persons) a z regionálních politiků a duchovních.

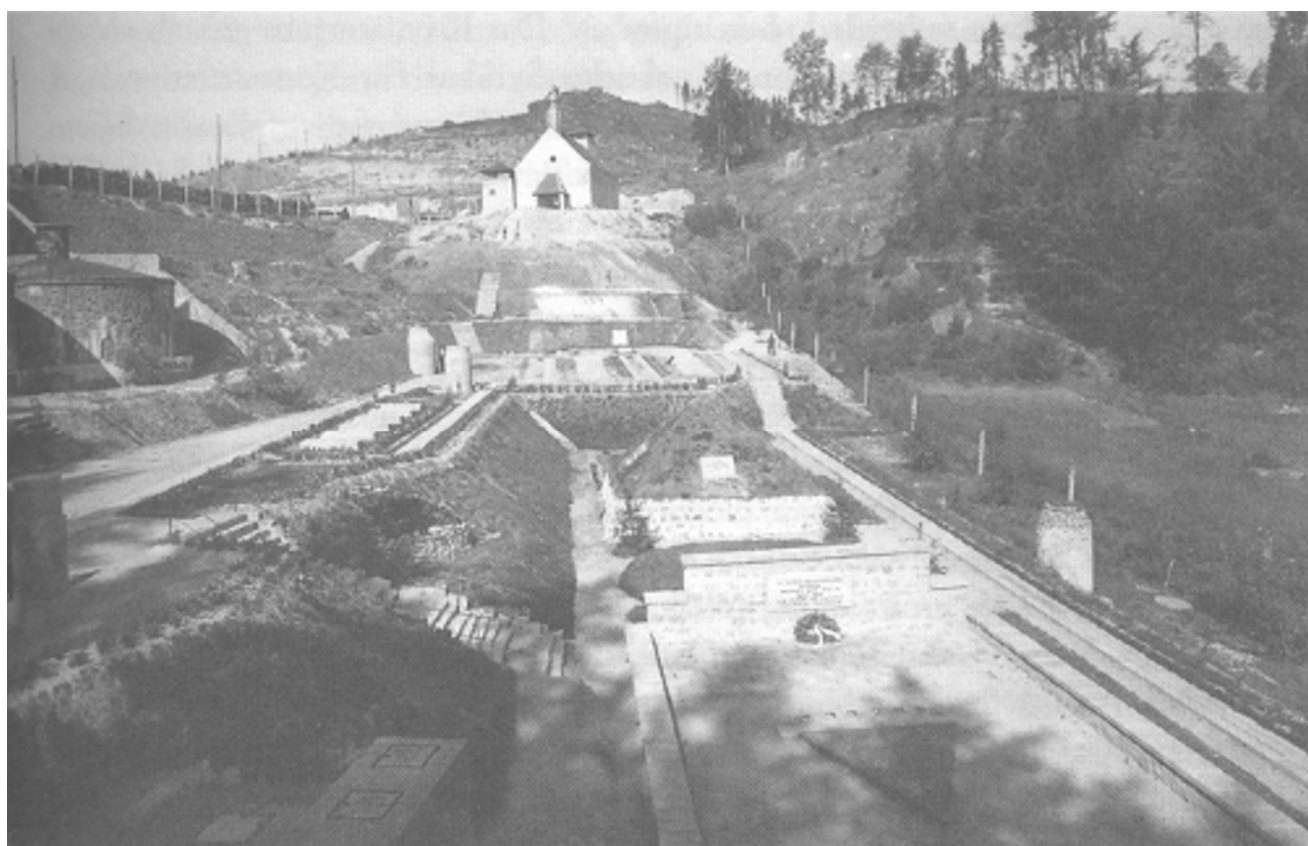
Do „Údolí smrti“ se vstupovalo bývalou táborovou bránou, která byla přemístěna do blízkosti krematoria. Odtud vedla cesta dolů ke krematoriu, k bývalému popravišti a k „Pyramidě popela“, která byla zřízena na místě, kde se dříve spalovala těla. Na druhé straně údolí pak cesta opět stoupala směrem ke katolicky vysvěcené kapli „Ježíš v žaláři“ („Jesus im Kerker“), postavené z kamenů z bývalých strážních věží a přičleněné k jedné z nich.

V interiéru kaple „Ježíš v žaláři“ byly umístěny státní znaky jednotlivých zemí. Památník koncentračního tábora byl postupně doplňován o různé další pomníky a památné symboly, např. o pomník židovským obětem, který doplňoval národní pomníky.

Počty obětí uvedené na jednotlivých pomnících se už většinou neshodují s počty obětí podle dnešního stavu bádání. Také rozdělení podle jednotlivých národností je poněkud problematické. Přesto dodnes zůstává „Údolí smrti“ často vyhledávaným místem k uctění památky obětí tábora.



Deska v kapli „Ježíš v žaláři“, březen 2009; Foto: Miloslav Man.



Pietní park „Údolí smrti“, pohled směrem ke kapli, 1949; Foto: autor neznámý, KZ-Gedenkstätte Flossenbürg.