

## Téma: Jak se zacházelo s historií tábora

### Modul: Formy vzpomínání

#### Pracovní list: Čeští vězni

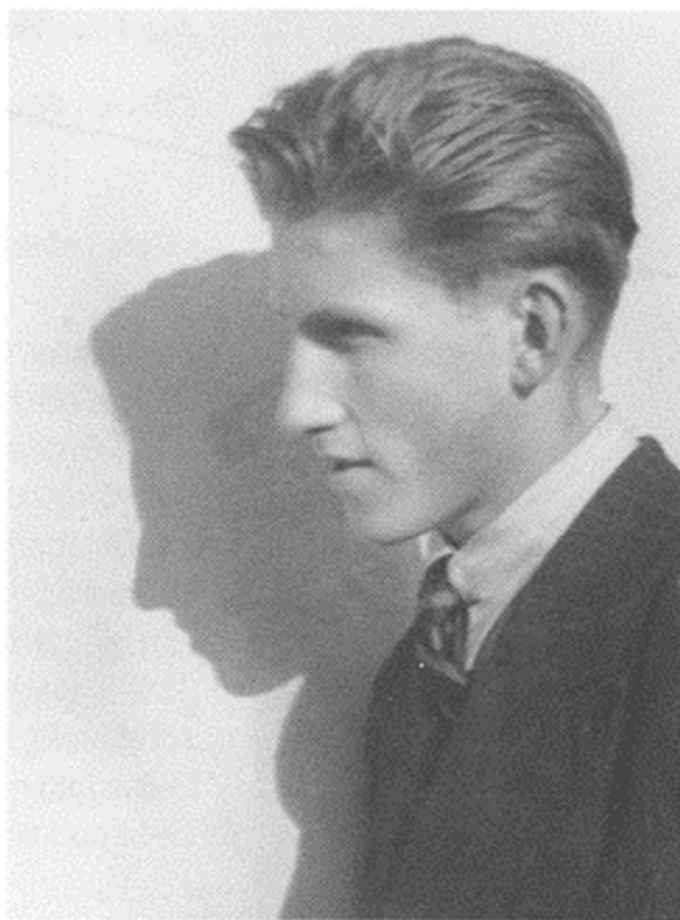
V březnu 1939 obsadila německá armáda českou část tehdejšího Československa. Na tomto území byl následně vyhlášen Říšský protektorát Čechy a Morava. Odpor místního obyvatelstva se okupanti pokoušeli zlomit všemi prostředky. Teror Němci vystupňovali zvláště po atentátu na zastupujícího říšského protektora Reinharda Heydricha v květnu 1942. Desetitisíce Čechů byli deportováni do koncentračních táborů.

V koncentračním táboře Flossenbürg byli Češi vězněni od ledna roku 1940. Byli to první vězni ze zahraničí. Do roku 1945 jich zde bylo evidováno více než 3 800. 700 z nich bylo židovského původu, z toho 400 bylo žen. Pětina českých vězňů ve Flossenbürgu zahynula.

#### Osud českého vězně Miloše Volfa

Miloš Volf, narozen 2. června 1924, vyrostl v Táboře v jižních Čechách. Studoval gymnázium a vypomáhal v obchodě koloniálním zbožím, který patřil jeho otci. Po okupaci se rodina Volfových zapojila do odboje. Patnáctiletý Miloš působil v pozdemním hnutí jako spojka. Jeho rodiče schovávali před gestapem pronásledované osoby. V únoru 1943 byla celá rodina zatčena.

Po brutálních výsleších a několikaměsíčním vězení byl Miloš na počátku roku 1944 převezen spolu se svým otcem do koncentračního tábora Flossenbürg. Zde museli oba pracovat nejdříve v kamenolomu, později v leteckém průmyslu v továrně firmy Messerschmitt. Milošovi Volfovi pomohlo přežít jeho umělecké nadání. Aby dostal větší přiděly jídla, maloval na zakázku pro kápy a esesáky. Potají pak kreslil i karikatury z každodenního života v táboře. V dubnu 1945 byl Miloš Volf spolu se svým otcem osvobozen na pochodu smrti a oba se vrátili do Táboře. Věznění v koncentračním táboře Ravensbrück přežila i Milošova matka. Demokraticky smýšlející rodina byla později pronásledována ale i v socialistickém Československu. Otec byl na konci 40. let deportován do pracovního tábora. Miloš Volf přišel po porážce Pražského jara o zaměstnání v České televizi. Až do svých pozdních let se věnoval snahám o česko-německé smíření.



Miloš Volf před zatčením, kolem roku 1942.

### Z rozhovoru s Milošem Volfem:

„Nejhorší apel byl na Štědrý večer v roce 1944. Nařídili nám, abychom večer, na Štědrý večer, nastoupili na apelplace. Stálo tam něco jako fotbalová brána a na té oběsili šest vězňů. Každý z nich ještě předtím dostal 50 ran holí. ... Když po páté nebo desáté ráně upadl do bezvědomí, polili ho vodou a dostal zbytek. A za ostatním drátem, tam co bydleli esesmani, tak tam byl vanoční stromek se svíčkami.“

„Umíralo tolik lidí, že ani krematorium na to nestačilo. Proto vyskládali těla na sebe, polili je nějakou hořlavinou a zapálili. A když člověk cítil ten zápach z údolí, působilo to samozřejmě i na psychiku.“

„Víte, když jsem pracoval v kamenolomu, byl jsem naprosto zoufalý. Našel jsem tam takový kabel a chtěl jsem se na něm na ubikaci oběsit. Když jsem ho chtěl připevnit, dostal jsem pěstí od jednoho českého vězně, který mi řekl: To nesmíš udělat. Ty musíš pořád doufat, že se dostaneš domů, že ti někdo pomůže a že i ty musíš někomu pomoci. No a tak jsem to také pochopil a začal jsem brát život tak, jak je.“

#### Zdroje:

KZ-Gedenkstätte Flossenbürg / Stiftung bayerische Gedenkstätten (Hrsg.): Konzentrationslager Flossenbürg 1938–1945. Katalog zur ständigen Ausstellung, Flossenbürg 2008, str. 268; Foto Miloš Volf: autor neznámý, soukromá sbírka, reprodukce: rovněž, str. 269; Rozhovor s Milošem Volfem z filmu: Medienwerkstatt Franken / KZ-Gedenkstätte Flossenbürg: „Wir haben überlebt ... die andern sind geblieben.“ Ehemalige Häftlinge erinnern sich, 2007 (DVD).

## Pracovní pokyny: Získávání informací v areálu památníku

- Přečtete si pozorně informace na vašem pracovním listě.
- Najděte jedno nebo více míst v areálu dnešního památníku, kde se připomínají oběti ze skupiny politických vězňů.
- Vyfotografujte toto místo a co nejpřesněji ho popište. Nezapoměňte si dělat poznámky, s kterými budete moci později pracovat ve třídě. Následující otázky vám v tom mohou pomoci:
  - Kde se toto místo nachází? Dá se toto místo snadno najít? Co se nachází v jeho okolí? Existuje nějaká souvislost mezi tímto konkrétním památníkem a jeho umístěním? Zakreslete toto místo do plánu tábora.
  - Jakou formu má tento památník (pamětní tabule, náhrobní deska, pomník ...)? Co je na něm napsáno? V jakém jazyce? Jsou na památníku nějaké symboly? Co znamenají?
  - Jsou na památníku nějaké informace o tom, kdy byl postaven a kdo jeho vznik inicioval nebo zaplatil?
- Pokud to bude možné, zeptejte se ostatních návštěvníků, jak na ně tento konkrétní památník působí.
- Srovnajte informace o politických vězních z vašeho pracovního listu s podobou památníku, který má tuto skupinu vězňů připomínat. Navrhli byste na základě těchto informací památník jinak? Odůvodněte proč.